

Faire fonctionner le GPS sur BrandMeister avec un Tytera MD380G ou MD390


A – Configuration sur le Site Internet BrandMeister

- 1- Se configurer un compte sur le Selfcare de BrandMeister

<https://brandmeister.network/?page=login>

- 2- Vous n'avez pas besoin d'avoir un ID spécifique pour le Tytera
 - Dans Brand mettre : Chinese Radio (c'est compatible avec Motorola, Hytera et Tytera)
 - Dans Interval GPS : Mettre en secondes, le délai entre les différents envoi GPS
 - Dans APRS Icon, vous pouvez mettre ce que vous voulez
 - Dans Language : Français
 -

SelfCare paramètres pour ID 2080009 (F4GQK)

Brand	Chinese Radio	Language	Français
APRS Interval	150 sec	APRS Callsign	F4GQK
APRS Icon	 APRS Text	DMR ID: 2080009	

Enregistrer les modifications pour ID 2080009

Réinitialiser

B- Configuration du Code Plug dans le logiciel CPS MD390

Création d'un contact pour le GPS

Dans le Menu Digital Contacts

Créer un Contact Name « GPS » en « Private Call » avec le Call ID 5057

The screenshot displays a software interface for configuring a radio system. On the left, a tree view shows the configuration menu for 'CPS MD390', with 'Digital Contacts' selected. The main window, titled 'Digital Contacts', features a table with the following data:

No.	Contact Name	Call Type	Call ID	Call Receive Tone
1	TG France	Group Call	208	No
2	GPS	Private Call	5057	No
3	TG Local	Group Call	9	No

Below the table, there are four buttons: 'Add', 'Delete', 'Export', and 'Import'.

Assignment du GPS 1 comme référence

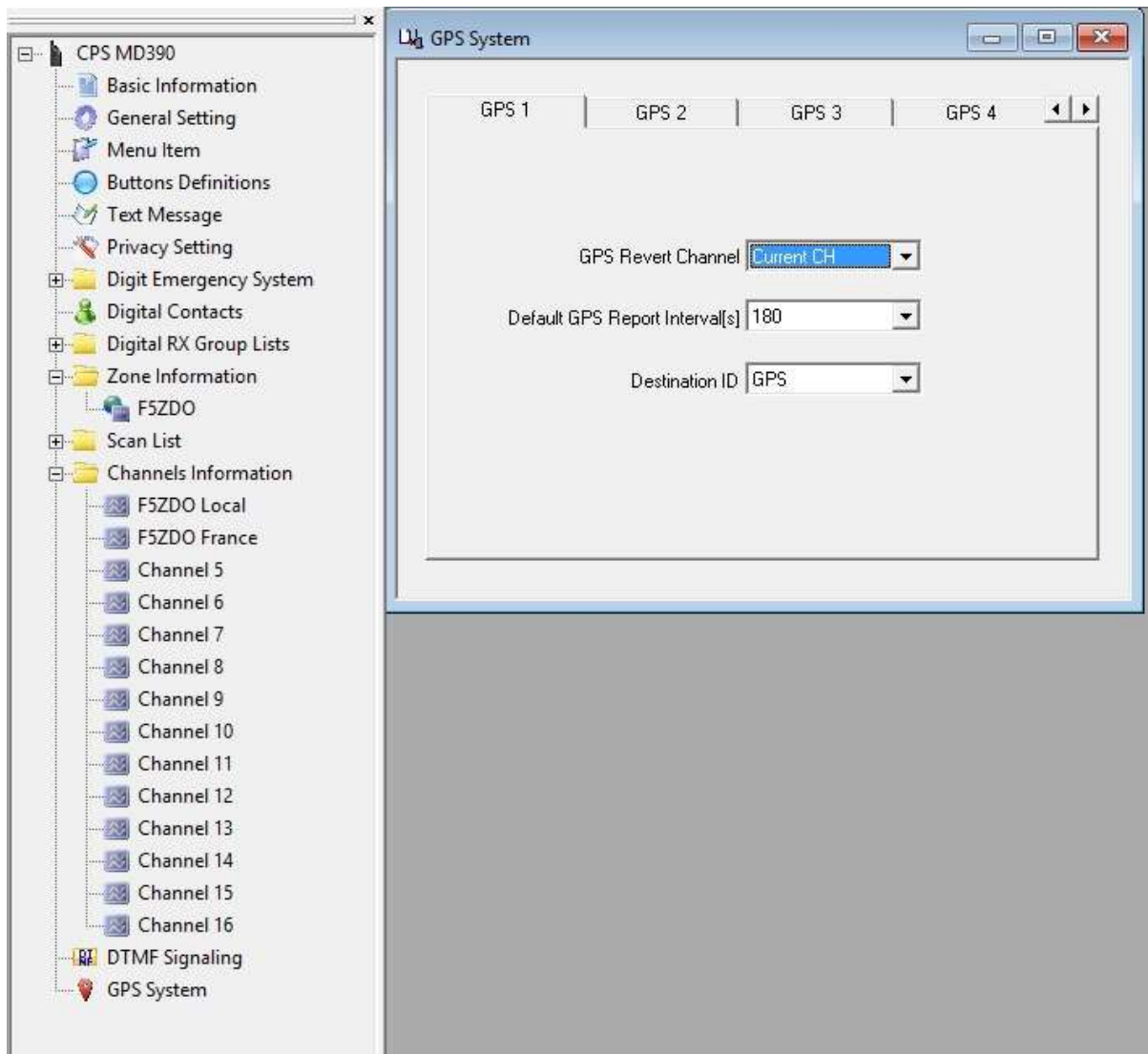
Dans GPS System

Puis GPS1

Mettre GPS Revert Channel : Current CH

Default GPS Report Interval(s) : 180 (comme sur le site BM par exemple)

Destination ID : GPS (le contact que vous avez créé plus haut)



Activation du GPS pour un canal donné

Dans Channel Information

Puis dans votre canal (Ex F5ZDO Local)

Cocher Send GPS Info et Receive GPS Info

Dans GPS System mettre « 1 » car vous avez précédemment créer le GPS1 avec le contact 5057

CPS MD390

- Basic Information
- General Setting
- Menu Item
- Buttons Definitions
- Text Message
- Privacy Setting
- Digit Emergency System
- Digital Contacts
- Digital RX Group Lists
- Zone Information
 - FSZDO
- Scan List
- Channels Information
 - FSZDO Local
 - FSZDO France
 - Channel 5
 - Channel 6
 - Channel 7
 - Channel 8
 - Channel 9
 - Channel 10
 - Channel 11
 - Channel 12
 - Channel 13
 - Channel 14
 - Channel 15
 - Channel 16
- DTMF Signaling
- GPS System

Digital/Analog Data

Channel Mode: Digital Channel Name: FSZDO Local

Band Width: 12.5kHz RX Frequency(MHz): 430.35000

Scan List: None TX Frequency(MHz): 439.75000

Squelch: Normal Admit Criteria: Channel Free

RX Ref Frequency: High Auto Scan:

TX Ref Frequency: High Rx Only:

TOT[s]: 60 Lone Worker:

TOT Rekey Delay[s]: 0 VOX:

Power: High Allow Talkaround:

Send GPS Info

Receive GPS Info

Digital Data

Private Call Confirmed

Emergency Alarm Ack

Data Call Confirmed

Compressed UDP Data Header

Emergency System: None

Contact Name: TG Local

Group List: GroupList1

Color Code: 1

Repeater Slot: 2

Privacy: None

GPS System: [Blue Highlighted]

Analog Data

DTCSS/DCS Dec: None DTCSS/DCS Enc: None

QT Reverse: 180 Tx Signaling System: Off

Rx Signaling System: Off Reverse Burst/Turn-off Code

Display PTT ID

Decode 1 Decode 5

Decode 2 Decode 6

Decode 3 Decode 7

Decode 4 Decode 8

1 of 14 |< << >> >| Add Delete

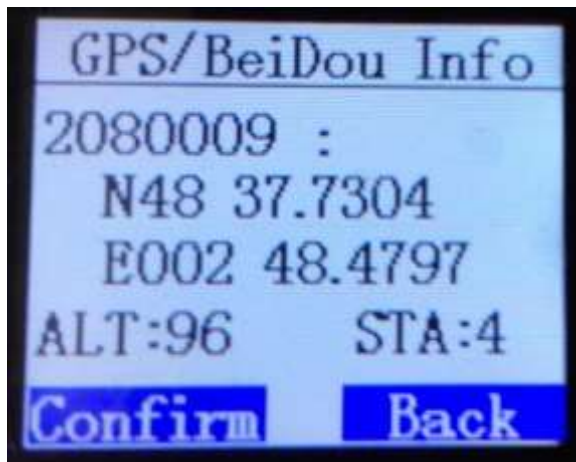
C- Fonction GPS activée sur votre terminal

Avoir au moins la Version du Firmware S13.20

Si le module GPS du Tytera MD380G ou MD390 a détecté des satellites vous allez avoir sur votre terminal. Ce globe sans le petit rond rouge.



Et votre position GPS pourra être affichée sur : Utilities / GPS BeiDou Info



Et votre report sur APRS.FI fonctionne.

Si vous avez des questions : f4gqk@f4gqk.fr

Merci à HB3YRB Alex de m'avoir aidé à trouver, un début de solution.